

RELATÓRIO DE PROGRESSO ANUAL

N.º 2

Ano em avaliação – Início 09 /2024 Fim 09 /2025

I. Apresentação da instituição e da sua situação face à garantia da qualidade

1.1 Indicar o nome da entidade formadora.

EPROMAT – Escola Profissional Edmundo Ferreira

1.2 Indicar a morada e contactos da entidade formadora.

Avenida Menéres, 290, 4450 -189 – Matosinhos;

Telefone: 229377720;

E-mail: geral@epromat.pt

1.3. Indicar o nome, o cargo e contactos do responsável da entidade formadora.

Rui Alfredo Cardoso Soares Dias, Diretor Administrativo Financeiro, dir.financeira@epromat.pt

1.3.1 Indicar o nome da entidade proprietária e respetivo representante.

EPROMAT – Escola Profissional de Matosinhos, Lda., representada por Rui Alfredo Cardoso Soares Dias

1.4 Apresentar, de forma sucinta, a missão, a visão e os objetivos estratégicos da instituição para a educação e formação profissional (EFP) dos jovens, no contexto da sua intervenção.

A EPROMAT tem como missão organizar a formação nos diversos níveis de educação e formação integrados em percursos diversificados de qualificação profissional, com vista a dotar os jovens e adultos dos saberes e competências profissionais e de cidadania que lhes propiciem uma melhor inserção no mundo do trabalho em estreita articulação com o tecido económico e social.

A EPROMAT tem como visão organizar a formação tendo como referencial os projetos mais avançados e mais consistentes que se desenvolvem nos países da União Europeia e da OCDE.

Relativamente aos objetivos estratégicos da escola, incluídos no Projeto Educativo, temos:

1. Educar para a Cidadania e Desenvolvimento.

- 1.1. Implementar uma cidadania ativa e responsável;
- 1.2. Sistematizar a planificação e a avaliação da ECD (Estratégia para a Cidadania e Desenvolvimento) não só através dos projetos como também da disciplina da Área de Integração.
- 1.3. Reforçar a mobilidade no espaço europeu, proporcionando a alunos, professores e colaboradores estágios, intercâmbios, encontros, tendo em vista aumentar competências, práticas e vivências em diferentes contextos.
- 1.4. Manter a acreditação VET – Escola com Mobility VET Charter.

2. Ministras formações de natureza profissionalizante inseridas no Sistema Nacional de Qualificações e no Catálogo Nacional de Qualificações, nas modalidades de formação inicial e contínua e atividades de certificação escolar e profissional.

- 2.1. Manter a oferta formativa existente.
- 2.2. Ajustar a oferta formativa às necessidades das empresas do concelho e da região.
- 2.3. Alargar a oferta formativa, nomeadamente a adultos;
- 2.4. Criar um Centro Qualifica.
- 2.5. Elaborar protocolos de cooperação com associações empresariais e empresas, de modo a possibilitar o reconhecimento de competências, a formação e a requalificação dos trabalhadores e melhorar a relação com as grandes empresas tecnológicas e industriais para a realização de protocolos de estágio, a nível nacional e europeu;
- 2.6. Promover a melhoria contínua da escola.

3. Promover o sucesso educativo e profissional.

- 3.1. Reduzir o abandono escolar;
- 3.2. Reduzir o absentismo.
- 3.3. Manter e/ou melhorar o sucesso escolar;
- 3.4. Intensificar o relacionamento com as empresas e/ou instituições de Ensino Superior;
- 3.5. Auscultar as entidades que recebem os alunos em FCT;
- 3.6. Recolher as sugestões e/ou recomendações feitas por entidades parceiras;

- 3.7. Realizar sessões de procura de emprego;
- 3.8. Realizar uma procura efetiva de Instituições de Ensino Superior;
- 3.9. Adequar o perfil do aluno ao perfil do local de estágio, tentando potenciar ao máximo a sua empregabilidade;
- 3.10. Recorrer ao apoio de entidades de recrutamento e empregadoras como suporte do encontro entre a oferta e a procura de trabalho nas diferentes áreas profissionais;
- 3.11. Atualizar constantemente os conhecimentos técnicos ministrados e desenvolver nos alunos as competências pessoais e sociais apreciadas/exigidas pelo mercado de trabalho;
- 3.12. Intensificar a relação da escola com as empresas/entidades empregadoras dos ex-alunos;
- 3.13. Promover a formação/aperfeiçoamento profissional de professores e colaboradores.

1.5 Descrever sucintamente a estrutura orgânica da instituição e os cargos a ela associados.

A estrutura da EPROMAT é constituída pelo organigrama abaixo indicado, sendo que passamos a descrever alguns dos órgãos.

Do **Conselho Consultivo** fazem parte:

- Direção da Escola;
- Representante do Instituto de Emprego e Formação Profissional;
- Representantes das Entidades Patronais;
- Representantes dos Encarregados de Educação;
- Representantes do Alunos;
- Representantes dos Docentes;
- Representante das Entidades Parceiras na Formação Contexto de Trabalho;
- Representantes do tecido económico e social da região, expressamente convidados pela Direção da Escola.

Grupo Dinamizador da Qualidade:

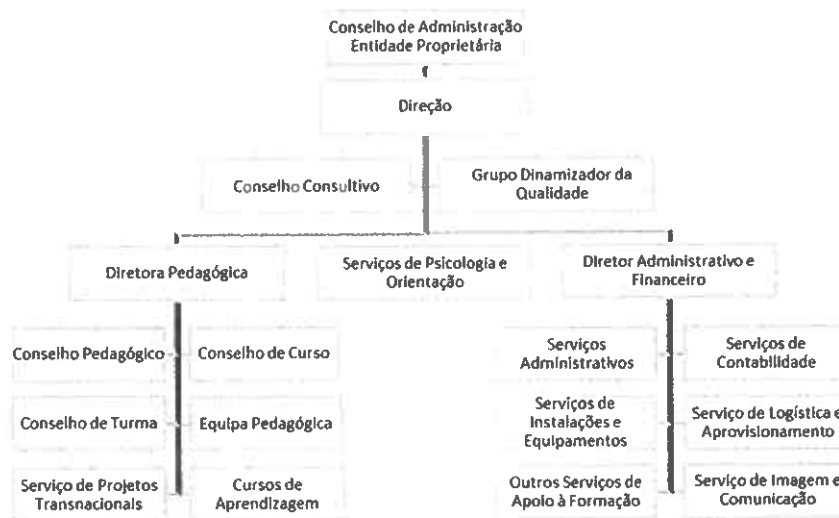
- Diretora Pedagógica;
- Diretor Administrativo Financeiro;
- Coordenadora designada para o efeito;
- Coordenadora dos cursos de aprendizagem e dos projetos transnacionais;
- Técnica Superior

Ao nível do **Corpo Docente** a EPROMAT possui 31 formadores, sendo a maioria deles internos e um **Serviço de Psicologia e Orientação** constituído por 3 psicólogas.

O Conselho Pedagógico é composto por:

- Diretora Pedagógica, que preside;
- Diretores de Curso;
- Coordenadora dos Diretores de Turma;
- Coordenadora dos Serviços de Psicologia e Orientação;
- Coordenadora dos Projetos Transnacionais;
- Coordenadora do Gabinete de Educação para a Saúde;
- Mediadoras da formação contínua;
- Coordenadora da Formação Contínua.

ORGANIGRAMA DA EPROMAT



1.6 Preencher a tabela infra, indicando toda a oferta formativa de nível 4 para jovens, à data da elaboração do relatório e nos dois anos letivos anteriores.

Tipologia do curso	Designação do curso	N.º de Turmas/Grupos de Formação					
		N.º de Alunos (Totais por curso, em cada ano letivo) *					
		2023/2024		2024 /2025		2025 /2026	
		N.º T/GF	N.º AL	N.º T/GF	N.º AL	N.º T/GF	N.º AL
Curso Profissional	Técnico de Informática - Instalação e Gestão de Redes	1	24	2	43	2	41
Curso Profissional	Técnico de Multimédia	3	71	3	63	3	58
Curso Profissional	Técnico de Turismo	3	59	3	66	3	59
Curso Profissional	Técnico de Design de Interiores/Exteriores	3	63	3	66	3	65
Curso Profissional	Programador de Informática	1	17	0	0	0	0
Curso Profissional	Informática - Sistemas	2	42	3	58	3	55
Curso Aprendizagem	Técnico Comercial	1	6	0	0	0	0

1.7 Identificar os documentos orientadores da instituição e relatórios relevantes para a garantia da qualidade e indicar as respetivas ligações eletrónicas.

Estatutos da Escola - <https://www.epromat.pt/qualidade-epromat>
Organigrama - <https://www.epromat.pt/qualidade-epromat>
Projeto Educativo 2019/2025 - <https://www.epromat.pt/qualidade-epromat>
Regulamento Interno 2024/2025 - <https://www.epromat.pt/qualidade-epromat>
Plano Anual de Atividades - <https://www.epromat.pt/qualidade-epromat>
Política de Qualidade - <https://www.epromat.pt/qualidade-epromat>
Plano de Ação 2024/2025 - <https://www.epromat.pt/qualidade-epromat>
Plano de Melhoria - <https://www.epromat.pt/qualidade-epromat>
Relatório do Operador - <https://www.epromat.pt/qualidade-epromat>
Balanço Anual - <https://www.epromat.pt/qualidade-epromat>
Balanços Intercalares - <https://www.epromat.pt/qualidade-epromat>
Lista de Parceiros e Protocolos - <https://www.epromat.pt/qualidade-epromat>

1.8 Preencher a situação aplicável sobre o último resultado do processo de verificação de conformidade EQAVET do sistema de garantia da qualidade.

(trancar a data relativa à situação não aplicável)

- Selo EQAVET condicionado a um ano, atribuído em ---/--/---
- Selo EQAVET, atribuído em 14/09/2020 e posteriormente atribuído por mais três anos a 06/12/2023.

1.9 Apresentar uma súmula das recomendações constantes do relatório final relativo à última visita de verificação de conformidade EQAVET e das evidências do seu cumprimento.

As recomendações constantes do relatório final relativo à última visita de verificação de conformidade EQAVET (visita a 11/10/2023) e das evidências do seu cumprimento foram:

- a) **Formalizar a constituição dos *Focus Group* e alargar o nível de intervenção aos vários *stakeholders*, nomeadamente externos.**
Durante o ano letivo 2023/2024 foram realizados focus-group com alunos, professores e colaboradores e em 2024/2025 com encarregados de educação. Foi-lhes transmitido nas reuniões com os Diretores de Turma a importância do EQAVET e do papel dos pais/EE ao nível das sugestões de melhoria e da avaliação da escola/formação, através do preenchimento dos inquéritos de satisfação. O focus-group com empresas não foi possível por motivos de agenda e da disponibilidade de horário das empresas convidadas. No entanto, os stakeholders externos são ouvidos no Conselho Consultivo, quando são parceiros de atividades dinamizadas com a nossa escola e ao nível de contactos relacionados com a formação em contexto de trabalho.
- b) **Assegurar o controlo documental em todos os documentos.**
O controlo documental já é efetuado. No entanto, estamos de momento, a proceder à numeração/classificação de todos os documentos de gestão do ano letivo 2025/2026, pois em 2024/2025 foram só revistos os impressos.
- c) **Identificar a proveniência das melhorias ao nível do Plano de Melhorias.**
As melhorias são registadas nas atas das reuniões, nos inquéritos de satisfação e através do site, sendo a proveniência, planeamento e acompanhamento registado no Plano de Melhorias.
- d) **Identificar a proveniência do promotor ao nível do Plano Anual de Atividades.**
No ano letivo 2024/2025, o Plano de Atividades foi reformulado, existindo um campo para colocação dos promotores (identificação da proveniência da proposta de atividade), registando, por exemplo, as propostas provenientes de alunos, entidades parceiras.
- e) **Promover a divulgação das atualizações do Plano Anual de Atividades, trimestralmente, garantindo a data da última publicação.**
A recomendação de divulgação trimestral das atualizações do Plano Anual de Atividade foi realizada no ano letivo 2024/2025.
- f) **Concluir a integração dos parceiros estratégicos no separador dos diferentes cursos da OFF.**
Foi criado um novo site da EPROMAT, onde já estão a ser inseridos mais parceiros estratégicos relativos a cada curso.
- g) **Reforçar a visibilidade no site do prosseguimento de estudos.**
A EPROMAT criou um novo site, com novo layout e uma linguagem apelativa, onde se procedeu à alteração do item relativo ao prosseguimento de estudos, de forma a dar-lhe mais realce.
- h) **Considerar a reorganização do modelo de atas do Conselho de Turma por forma a facilitar o processo de recolha de informação e registo de melhorias.**
As sugestões de melhorias já são referidas nas atas de Conselho de Turma.

II. Balanço dos resultados dos indicadores EQAVET selecionados, de outros em uso e da aferição dos descritores EQAVET/práticas de gestão (análise contextualizada dos resultados alcançados, no ano em avaliação, face às metas de médio e curto prazo estabelecidas)

MAPA DE INDICADORES: OBJETIVOS/PROCESSOS

Indicam-se de seguida os principais indicadores avaliados nos processos da escola, com as respetivas metas e os resultados alcançados, relativos ao ano letivo 2024/2025.

Indicador	Meta	Resultado	Meta Alcançada
PP.01. Planeamento da Oferta Formativa % de turmas obtidas face às planeadas	5 (100%)	5 (100%)	Sim
PP.02. Seleção de alunos Nº de Candidatos aos Cursos	≥220	261	Sim
Nº de Alunos Matriculados	>125	151	Sim
PP3 – Desenvolvimento da Oferta Formativa Taxa de Módulos em Atraso	<5,0%	4,5%	Sim
Taxa de abandono escolar (CP).	<12%	10,8%	Sim
Taxa de conclusão (CP) – turmas 2022/2025	>70%	59%, (contando com os alunos que entraram no 1º ano)	

		83% (contando com os alunos no 3º ano)	Não (tendo em conta 1º ano)
Taxa de conclusão (CP) – turmas 2020/2023	>70%	62,9%	Não
Taxa de Absentismo (CP)	<4%	8%	Não
Taxa de transição	>89%	89%	Sim
Média das classificações dos alunos	>14,5	14,32	Não
Média das classificações da FCT	>18	16,78	Não
Média das classificações da PAP/PAF	>14,5	14,25	Não
Taxa de execução do Plano Anual de Atividades	>80%	119%	Sim
Taxa de satisfação das entidades de acolhimento	>86%	95%	Sim
Taxa de satisfação dos alunos	>93%	99,2%	Sim
Taxa de satisfação dos encarregados de educação	>86%	97,7%	Sim

PP 04 Empregabilidade e Prosseguimento de Estudos			Sim
N.º de ações de empregabilidade	>6	12	
N.º de ações com instituições de ensino superior	>7	13	Sim
Taxa de empregabilidade (Ciclo 2020/2023) - Após 1 ano	>70%	75,4%	Sim
Taxa de empregabilidade na área de formação (Ciclo 2020/2023)	>60%	36,1%	Não
Taxa de prosseguimento de estudos	>7%	21,3%	Sim
N.º de acordos/protocolos	>215	257	Sim
Satisfação dos empregadores de ex-alunos	100%	100%	Sim
PP.05 - Gestão Administrativa e Financeira			
Grau de satisfação com os serviços administrativos	>4	4,6	Sim
Número de reclamações	0	0	Sim

Taxa de execução orçamental das candidaturas	≥92%	94,18%	Sim
PP.06 - Comunicação			
Nº de ações destinadas à comunidade educativa	>4	5	Sim
Relatório estatístico das redes sociais	>60000	950821	Sim
Dados estatísticos de acesso ao site	>15000	15040	Sim
Taxa de procura de cursos	>180%	233%	
PP.07 - Gestão de Recursos Humanos e Materiais:			
Resultado da avaliação de desempenho dos professores e colaboradores	>4	4,32	Sim
Grau de satisfação geral dos professores	>96%	100%	Sim
Grau de satisfação geral dos colaboradores	>83%	100%	Sim
Taxa de cumprimento do plano de formação dos professores e colaboradores	100%	100%	Sim
Taxa de participação dos stakeholders nos inquéritos da escola	>50%	47%	Não

Embora o EQAVET nos exija responder a quatro indicadores (taxas de conclusão, taxas de empregabilidade, taxas de empregabilidade na área de formação e taxa de satisfação dos empregadores com as competências dos diplomados), a EPROMAT, visando a melhoria da qualidade do seu desempenho, contemplou outros (sub) indicadores que já faziam parte do seu anterior sistema de avaliação interna, nomeadamente as taxas de absentismo e abandono escolar, módulos em atraso, classificações em FCT e PAP, projetos e atividades do Plano Anual de Atividades, procura dos cursos, satisfação dos *stakeholders* internos e externos e avaliação da escola/serviços, entre outros.

Indicam-se de seguida os principais indicadores avaliados nos processos da escola, com as respetivas metas e os resultados alcançados, relativos ao ano letivo 2024/2025.

PP.01 – Planeamento da Oferta Formativa

% de turmas obtidas face às planeadas - (Resultado: 100%, Meta: 100%) – Meta alcançada

Relativamente ao Planeamento da Oferta Formativa e ao Indicador “Percentagem de turmas obtidas face às planeadas”, cujo valor meta para 2024/2025 era de 100%, foram atingidos os objetivos, uma vez que foram iniciadas turmas dos cursos de multimédia, turismo, design de interiores/exteriores, informática-sistemas e informática-instalação e gestão de redes.

PP.02. Seleção de Alunos

Nº de Candidatos aos Cursos - (Resultado: 261%, Meta: ≥220%) – Meta alcançada

A meta foi alcançada pois houve um grande investimento de recursos nas diferentes ações de divulgação da oferta formativa realizadas ao longo do ano. Algumas dessas ações de divulgação foram: criação e atualização do site e das redes sociais, dinamização de oficinas de trabalho, participação em feiras de orientação vocacional, entrega de flyers porta a porta, divulgação em clubes de futebol, presença do logotipo da EPROMAT em espaços desportivos e nas camisolas de escalões juvenis do SC Leixões, participação em atividades para a comunidade vestindo t-shirts da EPROMAT, divulgação em entidades (escolas, lares, internatos), aquisição de merchandising, divulgação da oferta formativa na montra digital, divulgação da oferta através do google adds e no site, divulgação em www.escolasprofissionais.com.

Nº de Alunos Matriculados - (Resultado: 151, Meta: >125) – Meta atingida

O resultado foi o pretendido, sendo também um reflexo da meta atingida referente ao número de candidatos aos cursos e do investimento com a divulgação.

PP03 – Desenvolvimento da Oferta Formativa

Taxa de módulos em atraso – (Resultado: 4,5%, Meta: <5,0%) - Meta atingida

A meta de 5% foi estabelecida, com base na taxa do ano anterior (6%) procurando-se ser ambiciosos na redução deste indicador, mas também realista. Assim, e perante a resultado obtido (4.5%) em relação ao ano anterior (6%), registou-se uma evolução positiva, resultado de um acompanhamento individualizado por parte do SPO aos alunos sujeitos a PIR, bem como a uma monitorização constante dos diretores de turma no que respeita à recuperação de módulos em atraso.

Taxa de abandono escolar (CP – Cursos Profissionais) - (Resultado: 10,8%, Meta: <12%) - Meta alcançada

Foi feito um trabalho intensivo por parte dos diretores de turma e SPO, junto dos alunos e encarregados de educação, de acompanhamento e monitorização das faltas e realização de recuperações de módulos, procurando identificar atempadamente situações de abandono e desmotivação para a escola, definindo-se estratégias que permitiram a recuperação e integração plena dos alunos na escola. Foi um ano letivo em que se registaram muitas situações de abandono para ingresso no mercado de trabalho, sobretudo de alunos sinalizados na CPCJ e que ao atingirem a maioria acabaram por anular a matrícula, verificaram-se algumas transferências por motivos de mudança de residência do agregado familiar e ainda de exclusão por faltas de alunos maiores, que informaram a escola que já se encontravam a trabalhar e não pretendiam regressar.

Taxa de conclusão (CP) – Turmas 2022/2025 - (Resultado: 59%, Meta: >70%) - Meta não alcançada (tendo em conta alunos do 1º ano)

A meta para a taxa de conclusão dos Cursos Profissionais foi atingida, tendo-se registado uma taxa de 83% sendo a meta estabelecida acima dos 70%. Este indicador é diretamente influenciado pelas taxas de abandono verificadas no ciclo de formação. Este não é, ainda, o resultado definitivo, pois ainda há alunos que poderão concluir o curso na época extraordinária de setembro. Assim, em 30 de agosto de 2025 verificou-se uma taxa de conclusão de 59% relativamente ao nº de inscritos no primeiro ano (está sujeita a ação de melhoria) e de 83% relativamente aos inscritos no início do 3º ano.

Taxa de Absentismo (CP) - (Resultado: 8%, Meta: <4%) - Meta não ultrapassada

O absentismo em 2024/2025 foi superior ao do ano anterior, refletindo o elevado número de faltas dos alunos sinalizados na CPCJ que sendo menores se mantêm nas turmas. Continua a ser evidente a falta de responsabilidade e o facilitismo dos alunos e encarregados de educação no que respeita à falta de assiduidade, sendo necessário uma constante intervenção do Diretor de Turma no contacto com os mesmos para controlo da justificação de faltas.

Indicador sujeito a ação de melhoria.

Taxa de transição - (Resultado: 89%, Meta: >89%) - Meta alcançada

De sublinhar que a taxa de transição é um indicador “alerta” que permite atuar nos casos mais problemáticos, uma vez que os cursos profissionais funcionam por ciclo e não por ano. Ou seja, a estrutura modular permite que os alunos consigam recuperar módulos/UFCD de anos anteriores, sendo o sucesso dos alunos (conclusão do curso) calculado no final do ciclo. Apesar desta meta ter sido alcançada, manter-se-á sob vigilância todas as situações de alunos em risco de abandono.

Média das classificações dos alunos - (Resultado: 14,32 valores, Meta: >14,5) Meta não atingida

Embora por 2 décimas a meta não foi atingida, o que deverá dar continuidade a um trabalho de melhoria dos métodos de trabalho e estudo, que permitam melhorar as notas dos alunos.

Indicador sujeito a melhoria.

Média das classificações da FCT - (Resultado: 16,78valores, Meta: >18) - Meta não atingida

A média de classificação dos alunos foi de 16.78 valores e a meta era de 18 valores, refletindo a infantilidade, falta de responsabilidade, falta de capacidade de trabalho, postura e competências profissionais menos desenvolvidas, por parte de alguns alunos que acabaram por influenciar negativamente a média final. Contudo, há um grande número de alunos que receberam propostas de trabalho no final do estágio, o que revela a satisfação das entidades de acolhimento.

Indicador sujeito a ação de melhoria

Média das classificações da PAP/PAF - (Resultado: 14,25 valores, Meta: >14,5) – Meta não alcançada

Meta não alcançada. No entanto a qualidade das PAP's tem vindo a melhorar, refletindo um trabalho de acompanhamento individualizado e permanente dos projetos de cada aluno. Meta não atingida por 3 décimas. Embora a qualidade das provas apresentadas tenha melhorado em relação ao ano anterior, as médias refletem a exigência aplicada ao nível dos critérios de avaliação, que implicou que 8 alunos não apresentassem a prova na 1ª chamada, e obtivessem notas mais baixas na 2ª chamada.

Indicador sujeito a melhoria.

Taxa de execução do Plano Anual de Atividades - (Resultado: 119%, Meta: >80%) – Meta alcançada

A taxa de execução média do PAA por curso foi de 124%. A taxa global do PAA foi de 119%.

Ao longo do ano foram realizadas atividades não previstas no PAA, que se revelaram importantes para a prossecução do projeto educativo da escola, contribuindo para uma formação integral dos alunos. Assim, a meta estabelecida de (80%), foi ultrapassada.

Taxa de satisfação das entidades de acolhimento - (Resultado: 95%, Meta: > 86%) – Meta atingida

A taxa de satisfação da entidade de acolhimento (empresas de estágio) é calculada através de inquérito, documento que é parte integrante da Pasta de Estágio de cada aluno. Neste inquérito, a entidade/empresa avalia o desempenho do aluno/a estagiário relativamente a: iniciativa, capacidade de aprendizagem, conduta, pontualidade e assiduidade, cooperação com os supervisores/colegas e o uso de equipamentos. As empresas também expressam a sua opinião sobre a formação que a Escola ministra na área do curso, isto é, se vai de encontro às exigências necessárias ao desempenho das suas funções, às necessidades atuais e futuras da sua empresa e às necessidades do mercado de trabalho. A avaliação incide, também, nas relações de parceria entre a escola e empresa (facilidade de comunicação com a escola, com o Orientador de Estágio, com o próprio aluno e o número de visitas do Orientador. Depois de avaliarem a pertinência do curso para a formação do aluno e para o mercado de trabalho, o período de duração do estágio e o acompanhamento do aluno pela escola, classificam o desempenho da EPROMAT relativamente ao desenvolvimento de competências técnicas e pessoais do aluno durante a sua formação à preparação do aluno para integração no mercado de trabalho.

As empresas, têm oportunidade de indicar a sua disponibilidade para continuar a receber estagiários da EPROMAT, podendo referir o número de alunos por curso. Finalmente, numa questão aberta, é solicitado o registo de observações/sugestões que a empresa considere pertinentes. Todas as turmas iniciaram a FCT na data prevista no Plano Anual de Atividades.

Taxa de satisfação dos alunos - (Resultado: 99,2%, Meta: > 93%) – Meta alcançada

Taxa de 99.2%, ultrapassando a meta prevista de 93%. Estes dados foram resultado de um questionário online aplicado aos alunos.

Taxa de satisfação dos encarregados de educação - (Resultado: 97,7%, Meta: >86%) – Meta alcançada

Esta taxa de 97.7% é bastante superior à meta estabelecida de 86%. Tal como no item anterior os encarregados preencheram um questionário online.

PP 04 Empregabilidade e Prosseguimento de Estudos**N.º de ações de empregabilidade - (Resultado: 12, Meta: >6) – Meta atingida**

Foram realizadas várias ações pelo Serviço de Psicologia e Orientação e por entidades externas, sendo a meta atingida. Algumas dessas ações foram: Mostra Investe no teu futuro (com a presença da EGOR), Bolsa de Empregabilidade, Sessões de Orientação Escolar e Profissional, Projeto EGIDEV, Sessão preparação para alunos ERASMUS.

N.º de ações com instituições de ensino superior - (Resultado: 13, Meta: > 7) – Meta atingida

O número destas ações foi elevado e a meta foi alcançada. Algumas instituições do ensino superior envolvidas foram: ISAG, ISCET, ISTECA, ABS, ISPGAYA, Lusófona e Universidade da Maia. Os alunos tiveram também oportunidade de obter informações na Visita à Feira Qualifica e no Open Day da Escola Superior de Hotelaria.

Taxa de empregabilidade (Ciclo 2020/2023) - Após 1 ano - (Resultado: 75,4%, Meta: >70%) – Meta alcançada

A taxa de empregabilidade após 1 ano de conclusão foi de 75,4% e a meta era de 70%. Parte dos alunos optaram por trabalhar, devido a dificuldades financeiras, embora demonstrem interesse em continuar a estudar, no futuro. O SPO apoiou estes alunos na realização dos seus currículos.

Taxa de empregabilidade na área de formação (Ciclo 2020/2023) - (Resultado: 36,1%, Meta: > 60%) – Meta não alcançada

Relativamente à taxa de empregabilidade dos cursos profissionais a meta não foi alcançada. Esta taxa aumentou em relação ao ano anterior. Vários alunos tiveram necessidade de encontrar emprego mesmo noutras áreas para ajudarem as suas famílias. O SPO apoiou estes alunos na realização dos seus currículos e candidaturas às universidades. Alguns alunos optaram também por prosseguir estudos. Relativamente à taxa de empregabilidade na área de formação dos cursos profissionais a meta não foi alcançada.

Indicador sujeito a melhoria.

Taxa de prosseguimento de estudos - (Resultado: 21,3%, Meta: >7%) – Meta alcançada

Este resultado melhorou relativamente ao do ano passado. Foi feito um acompanhamento por parte do SPO, no apoio à inscrição em exames e no ensino superior.

Nº de acordos/protocolos - (Resultado: 257 Meta: >215) – Meta alcançada

No ano 2024/2025 temos 257 protocolos pelo que a meta foi atingida, estando este valor acima do alcançado no ano passado.

Satisfação dos empregadores de ex-alunos - (Resultado: 100%, Meta: 100%) - Meta alcançada

Esta meta foi alcançada, nenhum empregador se mostrou insatisfeito com o trabalho dos ex-alunos ao nível de competências inerentes ao posto de trabalho, planeamento e organização, responsabilidade e autonomia, comunicação e relações interpessoais e trabalho em equipa. Estes dados são recolhidos através de um questionário online enviado aos empregadores. No entanto, não é fácil o contacto com os empregadores.

PP. 05 Gestão Administrativa e Financeira**Grau de satisfação com os serviços administrativos - (Resultado: 4,6 Meta: > 4) – Meta alcançada**

Obteve-se 4,6 valores na média das classificações e a meta era de 4. Manteve-se o mesmo grau de satisfação do ano letivo anterior.

Número de reclamações - (Resultado: 0, Meta: 0) – Meta alcançada

Não existiu nenhuma reclamação, por isso a meta foi alcançada.

Taxa de execução orçamental das candidaturas - (Resultado: 94,18%, Meta: \geq 92%) – Meta alcançada

A taxa de execução foi de 94,18%, por isso a meta foi alcançada.

PP. 06 Comunicação**Número de ações destinadas à comunidade educativa - (Resultado: 5, Meta: $>$ 4) – Meta alcançada**

Alcançamos os resultados desejados, sendo as ações: Festival UpintheAR, Dia Mundial da Alimentação, Mercado de Natal da EPROMAT, Mostra “Investe no teu Futuro”, Stand da EPROMAT nas Festas do Sr. de Matosinhos.

Relatório estatístico das redes sociais - (Resultado: 950821, Meta: $>$ 60000) – Meta atingida

Este item tem aumentado significativamente, pois em havido um investimento nas redes sociais e na sua dinamização (facebook e instagram) que tem dado bons resultados.

Dados estatísticos de acesso ao site - (Resultado: 15040, Meta: $>$ 15000) – Meta atingida

Foi criado um novo site da EPROMAT e tem havido um trabalho no sentido da atualização periódica do site e redes sociais e de adequação da linguagem/layout ao público jovem.

Taxa de Procura de Cursos - (Resultado: 233%, Meta: $>$ 180%) – Meta atingida

A taxa da procura pelos cursos obteve os resultados esperados, sendo mais elevada que no ano letivo 2023/2024.

PP. 07 - Gestão de Recursos Humanos e Materiais**Resultado da avaliação de desempenho dos professores e colaboradores - (Resultado: 4,32, Meta: $>$ 4) - Meta atingida**

Todos os anos, no final do ano letivo, é feita uma avaliação dos docentes/formadores, por parte dos alunos, da DTP e da autoavaliação dos próprios.

Os professores são avaliados com base no *Regulamento da Avaliação de Desempenho*, publicitado na página da Escola e que tem por base o Anexo I, do Contrato Coletivo de Trabalho para os professores do ensino particular e cooperativo e das escolas profissionais, por domínios, ordens de competências e respetivos indicadores. Para além, deste

instrumento/regulamento, também é ponderada a avaliação dos alunos, a autoavaliação do professor e o Relatório Individual de Desempenho que o professor deve apresentar no final do ano letivo. Este sistema de avaliação tem como objetivo a melhoria do trabalho docente e, sempre que necessário, é agendada uma sessão com a Diretora Pedagógica, visando um plano de melhoria do docente.

O valor da média da avaliação de desempenho docente (ADD) foi de 4,32 numa escala de 1 a 5.

De acordo com o Regulamento da Avaliação de Desempenho Docente e com a calendarização enviada aos docentes, a comunicação de resultados foi realizada na primeira quinzena de setembro.

Grau de satisfação geral dos professores - (Resultado: 100%, Meta: >96%) – Meta alcançada

A meta foi atingida e a percentagem de satisfação foi de 100%. Este resultado é obtido através de um questionário online.

Grau de satisfação geral dos colaboradores - (Resultado: 100%, Meta: >96%) – Meta alcançada

A meta foi alcançada sendo o resultado igual ao do ano anterior.

Taxa de cumprimento do plano de formação dos professores e colaboradores - (Resultado: 100%, Meta: 100%) – Meta atingida

Esta meta foi atingida. Foi realizado o número de formações previstas.

Taxa de participação dos stakeholders nos inquéritos da escola - (Resultado: 47%, Meta: >50%) – Meta não alcançada

Esta meta não foi alcançada, pois num total de 1044 inquéritos aplicados (alunos, EE, professores, empregadores, entidades de acolhimento de FCT) obtivemos 493 respostas.

Indicador sujeito a melhoria.

INDICADORES EQAVET

Com a implementação do sistema de garantia da qualidade EQAVET são medidos quatro indicadores obrigatórios, existindo um acompanhamento do percurso dos alunos diplomados realizado pelos Diretores de Turma e pelo Serviço de Psicologia e Orientação.

Apresentamos de seguida os resultados relativos a esses quatro indicadores (cursos profissionais e de aprendizagem) relativos ao ciclo 2020/2023.

Indicador EQAVET 4a) – Registo de Informação sobre a Conclusão dos Cursos - (Resultado: 62,9%, Meta: >70% - cursos profissionais) – Meta não atingida;

Turmas	Nº alunos 1º ano	Nº alunos transferidos ao longo dos 3 anos	Nº alunos 3º ano	Nº alunos que concluíram no tempo previsto	Taxa de Conclusão no tempo previsto, tendo em conta alunos 1º ano	Taxa de Conclusão no tempo previsto, tendo em conta alunos 1º ano e transferências ao longo dos 3 anos
Red20	26	0	19	16	61,54%	61,54%
Tur20	26	2	25	15	57,69%	62,50%
Mult20	27	3	18	16	59,26%	66,67%
Vit20	26	3	19	14	53,85%	60,87%
Total CP	105	8	81	61	58,10%	62,89%

Relativamente aos cursos profissionais a meta não foi atingida, devido ao número de desistências de alunos sendo que alguns foram trabalhar para ajudar as famílias.

Indicador EQAVET 5a) – Registo de Informação sobre Colocação após Conclusão dos Cursos - (Resultado: 75,4%, Meta: > 70%) – Meta alcançada

A meta foi alcançada. É também de salientar que 11,3% dos alunos optaram por prosseguir estudos, sendo que o Serviço de Psicologia e Orientação deu apoio nessa área.

Indicador EQAVET 6a) – Registo de Informação sobre Diplomados a trabalhar na respetiva Área de Educação e Formação - (Resultado: 36,1%, Meta: > 60%) – Meta não alcançada

Relativamente à taxa de empregabilidade dos cursos profissionais a meta não foi alcançada. Esta taxa aumentou em relação ao ano anterior. Vários alunos tiveram necessidade de encontrar emprego mesmo noutras áreas para ajudarem as suas famílias. O SPO apoiou estes alunos na realização dos seus currícula e candidaturas às universidades. Alguns alunos optaram também por prosseguir estudos. Relativamente à taxa de empregabilidade na área de formação dos cursos profissionais a meta não foi alcançada.

Indicador sujeito a melhoria.

Indicador EQAVET 6b3) – Registo de Informação sobre a Satisfação dos Empregadores - (Resultado: 100%, Meta: 100%) – Meta alcançada

Esta meta foi alcançada. Dos inquéritos realizados nenhum empregador se mostrou insatisfeito com o trabalho dos ex-alunos. No entanto, há algumas dificuldades em conseguir contactar os empregadores.

III. Melhorias a introduzir na gestão da oferta de EFP face ao balanço apresentado no ponto II

3.1. Identificação das áreas de melhoria, objetivos e metas a alcançar (inserir/eliminar/formatar tanto quanto necessário)

Área de Melhoria	Descrição da Área de Melhoria	Objetivo	Descrição do objetivo e metas a alcançar (quando disponível, indicar o ponto de partida)
AM1	Sucesso Educativo	O1	A taxa de conclusão dos cursos profissionais deve ser superior a 70% para os cursos que terminam em 2025/2026 (ciclo de formação 2023/2026) e para os cursos do ciclo de formação seguinte.
		O2	A taxa de absentismo deve ser inferior a 4% para os cursos profissionais.
		O3	A média de classificação dos alunos deve ser superior a 14,5 valores.
		O4	A média de classificação de FCT deve ser superior a 18 valores.
		O5	A média de classificação da PAP/PAF deve ser superior a 14,5 valores
AM2	Empregabilidade	O6	A taxa de empregabilidade na área de formação do ciclo 2021/2024 deve ser superior a 60%.
AM3	Sistema de Gestão de Qualidade	O7	A taxa de participantes dos stakeholders nos inquéritos da escola deve ser superior a 50%.

3.2. Identificação das ações a desenvolver e sua calendarização (inserir/eliminar/formatar tanto quanto necessário)

Área de Melhoria	Ação	Descrição da Ação a desenvolver	Data Início (mês/ano)	Data Conclusão (mês/ano)
AM1 – Sucesso Educativo	A1	Fomentar a aprendizagem baseada em projetos reais com ligação à comunidade local	setembro 2025	julho 2026
	A2	Apoio do Serviço de Psicologia e Orientação na elaboração dos PIR (Plano Individual de Recuperação)	setembro 2025	julho 2026
	A3	Manter um contacto regular com os Encarregados de Educação	setembro 2025	julho 2026
	A4	Dinamização com instituições de ações de prevenção de comportamentos de risco	setembro 2025	julho 2026
	A5	Utilização dos recursos do CTE de Informática	setembro 2025	julho 2026
	A6	Promover a avaliação continua com feedback individualizado e frequente	setembro 2025	julho 2026
	A7	Promover um ajuste rápido de estratégias e de diferenciação pedagógica pelos professores	setembro 2025	julho 2026
	A8	Realização de ações que promovam o desenvolvimento de soft skills e ações relacionadas com a área técnica importantes para a FCT/PAP	setembro 2025	julho 2026
	A9	Fomentar os Projetos com empresas e os Projetos PAP serem relacionados com as mesmas	setembro 2025	julho 2026
	A10	Aumentar as simulações de apresentação de trabalhos/PAP	setembro 2025	julho 2026
	A11	Aulas extra de apoio à realização das PAP	setembro 2025	julho 2026
AM2 – Empregabilidade	A12	Encaminhamento de ofertas de emprego mais individualizados	setembro 2025	julho 2026
	A13	Contacto precoce com empresas que promovam a contratação	setembro 2025	julho 2026
AM3 – Sistema de Gestão de Qualidade	A14	Aplicação de inquéritos simples e de curta duração	Janeiro 2025	julho 2026

IV. Reflexão sobre a aplicação do ciclo de garantia e melhoria da qualidade e a participação dos *stakeholders* internos e externos na melhoria contínua da oferta de EFP

A EPROMAT através do sistema de garantia da qualidade utiliza e monitoriza oito processos, sendo eles os seguintes:

- Planeamento da Oferta Formativa;
- Seleção de Alunos;
- Desenvolvimento da Formação;
- Empregabilidade e Prosseguimento de Estudos;
- Gestão Administrativa e Financeira;
- Comunicação;
- Gestão de Recursos Humanos;
- SGQ e Melhoria Contínua.

Para cada processo é identificado um gestor, os documentos de entrada e saída, os indicadores inerentes a cada um, as ações para cada fase do ciclo da qualidade e a forma de monitorização.

A implementação, desenvolvimento e pleno funcionamento do Sistema de Garantia da Qualidade em alinhamento com o Quadro EQAVET da EPROMAT assenta nas quatro fases do Ciclo da Qualidade: planeamento, implementação, avaliação e revisão.

PLANEAMENTO

O Planeamento é a primeira fase do processo de garantia da qualidade. É nesta fase que a Direção da Escola define, debate e valida a missão, visão, objetivos estratégicos, indicadores, metas a atingir, ações e atividades estratégicas e são elaborados, com a colaboração ativa dos stakeholders, os seguintes documentos estruturantes: Projeto Educativo, Documento Base, Plano de Ação e Plano Anual de Atividades. Posteriormente, em reuniões internas (de conselho pedagógico, direção de turma, de alunos, de encarregados de educação e de colaboradores) e em reunião do Conselho Consultivo são validadas as ações estratégicas definidas.

No âmbito do processo de **Planeamento de Oferta Formativa** que tem como objetivo a definição da estratégia e conceção do ano letivo seguinte, começa-se por definir a oferta formativa para o ano letivo, após receção de informação relevante dos stakeholders, como é o caso do Conselho Consultivo ou da ANQEP e DGEstE, do Instituto de Emprego e Formação profissional (IEFP), da Câmara Municipal de Matosinhos e dos inquéritos realizados. Verifica-se a necessidade de atualização do

Projeto Educativo e do Regulamento Interno para, de seguida, atualizar os Planos Curriculares e elaborar o calendário escolar para o ano letivo. De seguida, procede-se à distribuição de horários e cargos pedagógicos e elabora-se o Plano Anual de Atividades.

No processo de **Seleção de Alunos** define-se o Perfil do Aluno e da turma que vai iniciar e os testes de seleção. Após a angariação de alunos, promove-se a sua seleção pelo Serviço de Psicologia e Orientação para depois ser efetuada a matrícula.

Já no processo de **Desenvolvimento da Oferta Formativa**, efetua-se o planeamento das atividades curriculares, da Prova de Aptidão Profissional, da Formação em Contexto de Trabalho e das direções de curso e de turma e das mobilidades ERASMUS.

No processo **Empregabilidade e Prosseguimento de Estudos** faz-se o planeamento das estratégias para promover a empregabilidade e o prosseguimento de estudos, identificando parcerias e protocolos a desenvolver e atividades que promovam este item.

Relativamente ao processo de **Gestão Administrativa e Financeira** é planeada a gestão administrativa e financeira para o ano letivo e a forma como vão ser geridas as diferentes candidaturas.

No processo relativo à **Comunicação** efetuada planeiam-se as atividades de divulgação internas e externas da escola, promovendo-se a criação do Plano de Comunicação/Divulgação para o ano letivo que faz parte do plano de atividades da escola. Além da Direção também estão envolvidos os Diretores de Curso e o Serviço de Psicologia e Orientação.

No processo sete, relativo à **Gestão de Recursos Humanos e Materiais**, faz-se o planeamento dos recursos humanos e materiais necessários para o bom funcionamento do ano letivo. Sendo que cada Diretor de Curso comunica quais os materiais necessários para o bom funcionamento do mesmo.

Por último, no processo **Gestão do Sistema de Garantia da Qualidade (SGQ) e Melhoria Contínua** é planeada a estratégia e orientação pedagógica para o ano letivo, o desenvolvimento do SGQ, a estrutura documental de apoio ao SGQ e as auditorias internas e externas a desenvolver.

A conjugação de todos estes processos permite efetuar o planeamento dos indicadores de referência a utilizar, através da criação de um plano de monitorização dos indicadores.

IMPLEMENTAÇÃO

Nesta fase, é implementado o que foi planeado, como os procedimentos do sistema, as sessões e as reuniões. As ações planeadas são executadas tendo por base os documentos referidos e tendo em consideração, mais uma vez, os oito processos da atividade da escola.

No processo de **Planeamento de Oferta Formativa**, é realizada a reunião de definição da oferta formativa para o ano letivo, com base no SANQ elaborado para Área Metropolitana do Porto em conjunto com a ANQEP e das indicações da ANQEP/DGEstE e a Câmara Municipal de Matosinhos. De seguida introduz-se na plataforma SIGO (da DGEstE) a oferta formativa para o ano letivo. É nesta fase que efetuamos as reuniões com os stakeholders sobre a oferta formativa e a alteração dos documentos estruturantes e outros de apoio, bem como dos objetivos estratégicos e metas a atingir.

No processo de **Seleção de Alunos**, é realizada a seleção dos alunos pré-inscritos pelo Serviço de Psicologia e Orientação, através da entrevista de seleção, do teste de seleção e da afixação da lista de candidatos selecionados. De seguida efetiva-se as matrículas, elabora-se os contratos com os alunos e faz-se o registo destes nas plataformas da tutela e no software da escola.

No processo de **Desenvolvimento da Oferta Formativa**, são feitas as planificações das disciplinas, são realizadas as atividades curriculares e extracurriculares (muitas recorrendo à colaboração de stakeholders externos), as épocas de recuperação, as aulas de apoio pedagógico e de recuperação, os projetos e eventos/visitas de estudo, a orientação, desenvolvimento e apresentação das PAP. É nesta fase que se promove o controlo da assiduidade, do comportamento e da conclusão das UFCD por parte dos Diretores de Turma e se fazem os contactos com os Encarregados de Educação, os Conselhos de Turma e as reuniões com os Encarregados de Educação. Neste processo desenvolve-se também a identificação das empresas que vão receber os alunos em estágio, faz-se o plano de trabalho individual e o acompanhamento da formação nas empresas. Incluiu-se aqui as mobilidades no âmbito do programa ERASMUS e a sua interligação com os estágios curriculares. A Equipa Multidisciplinar de Apoio à Educação Inclusiva e o Serviço de Psicologia e Orientação desenvolvem ações com o objetivo de promover a inclusão, o bem-estar e o desenvolvimento integral dos alunos. São acompanhados os alunos com dificuldades e desenvolvidas atividades de carácter preventivo relacionadas com a saúde, a convivência e a aprendizagem. Estes dois departamentos participam nas reuniões de Conselho de Turma e no Conselho Pedagógico.

No processo de **Empregabilidade e Prosseguimento de Estudos**, são desenvolvidas as ações que promovem a empregabilidade e o prosseguimento de estudos quer pelo Serviço de Psicologia e Orientação, como por técnicos especialistas externos e por entidades do ensino superior. Também é efetuado o acompanhamento da empregabilidade ao longo de três anos após a conclusão da formação. Também neste processo estão incluídas as ações que promovam novas parcerias e protocolos.

No processo de **Gestão Administrativa e Financeira**, gere-se todo o funcionamento administrativo da escola, nomeadamente o atendimento à comunidade educativa, todo o expediente normal de funcionamento da escola e o tratamento das reclamações. É também incluído neste processo a elaboração e monitorização das candidaturas financeiras às entidades de tutela, a contabilização das despesas e elaboração do orçamento anual.

No processo de **Comunicação**, é colocado em prática o Plano de Divulgação, permitindo a realização de atividades / eventos internos e externos envolvendo a comunidade escolar, a criação e participação em workshops, seminários e debates, assim como a criação de ferramentas publicitárias destinadas a aumentar a procura de alunos pelos cursos oferecidos.

No processo de **Gestão de Recursos Humanos e Materiais**, é onde se faz o recrutamento, seleção e admissão dos recursos humanos necessários para a execução da oferta formativa e a avaliação da satisfação e do desempenho dos profissionais da escola. Faz-se também a formação dos profissionais da EPROMAT, de acordo com o levantamento das necessidades de formação identificadas e de acordo com o Plano de Formação aprovado. Também toda a gestão dos equipamentos e a sua própria aquisição estão aqui incluídas.

No processo de **Gestão do Sistema de Garantia da Qualidade e Melhoria Contínua**, é implementada a estrutura documental e a monitorização do Plano de Ação, do Plano Anual de Atividades e dos Indicadores selecionados. É também realizado o acompanhamento dos processos, a avaliação da satisfação dos stakeholders e a monitorização das evidências. É também nesta fase que são elaboradas as auditorias internas e as sessões de esclarecimento e informação acerca do SGQ e a receção de informação por parte dos stakeholders.

AVALIAÇÃO

É na fase de avaliação que construímos os instrumentos de informação, como é o caso dos indicadores solicitados e submetidos na plataforma da ANQEP, que vão alimentar o Balanço Anual/Relatório de Avaliação Interna, onde procedemos a um levantamento exaustivo da informação necessária para uma análise não só dos indicadores solicitados, mas de todos os indicadores considerados essenciais para a aferição da qualidade e da necessidade de ações de melhoria na escola.

De forma a que a avaliação de resultados e processos na EPROMAT seja efetuada de forma adequada, esta faz-se no através do Mapa de Monitorização dos Indicadores que, de forma regular, permite identificar os desvios e criar as ações de melhoria necessárias e é divulgado aos stakeholders internos e externos.

Para que a avaliação dos resultados e processos seja mais eficiente e permita uma real melhoria na qualidade desenvolvida pela escola, é fundamental que os diferentes stakeholders respondam aos inquéritos de satisfação, de autoavaliação e avaliação implementados:

- Inquéritos de satisfação dos alunos, dos Encarregados de Educação, dos professores, dos colaboradores e das empresas, sejam de acolhimento de FCT ou empregadoras de ex-alunos diplomados;
- Inquéritos de autoavaliação dos alunos, dos professores e dos colaboradores;
- Inquéritos de avaliação dos alunos aos professores.
- Avaliação dos alunos, dos professores, dos colaboradores.

Nesta fase realiza-se também os documentos seguintes: o Balanço Anual da atividade da escola, os Balanços Intercalares e o Relatório de Progresso Anual. Também é realizada a avaliação da execução do Plano de Ação.

No que diz respeito aos oito processos definidos pela escola, cada um deles vai fornecer-nos indicadores de monitorização e avaliação que vão ser fundamentais para a fase seguinte do Ciclo da Qualidade, a revisão.

Além dos indicadores obrigatórios para o EQAVET, monitorizamos também os abaixo indicados:

No processo de **Planeamento da Oferta Formativa** utilizamos o indicador:

- Percentagem de turmas aprovadas face às planeadas.

Já no processo de **Seleção de Alunos** os indicadores utilizados são os seguintes:

- Número de alunos candidatos aos cursos;
- Número de alunos matriculados.

No processo de **Desenvolvimento da Oferta Formativa** utilizam-se os indicadores descritos de seguida:

- Taxa de módulos em atraso;
- Taxa de abandono escolar;
- Taxa de conclusão;
- Taxa de absentismo;
- Taxa de transição;
- Média global das classificações dos alunos;
- Média global da Formação em Contexto de Trabalho (FCT);
- Média global da Prova de Aptidão Profissional (PAP);
- Taxa de Execução do Plano Anual de Atividade;
- Taxa de satisfação da entidade de acolhimento;
- Taxa de satisfação dos alunos;
- Taxa de satisfação dos Encarregados de Educação.

Por sua vez, no processo **Empregabilidade e Prosseguimento de Estudos** são utilizados os seguintes indicadores:

- Número de ações de empregabilidade
- Número de ações de prosseguimento de estudos;
- Taxa de empregabilidade;
- Taxa de empregabilidade na área de formação;

- Taxa de prosseguimento de estudos;
- Número de acordos / protocolos;
- Grau de satisfação dos empregadores de ex-alunos.

Relativamente ao processo **Gestão Administrativa e Financeira** utilizam-se os indicadores:

- Grau de satisfação com os serviços administrativos;
- Número de reclamações;
- Taxa de execução orçamental das candidaturas.

No processo de **Comunicação**, são utilizados os seguintes indicadores:

- Número de ações destinadas à Comunidade Educativa;
- Reporte estatístico das redes sociais;
- Dados estatísticos de acesso ao site;
- Taxa de procura de cursos.

No processo de **Gestão de Recursos Humanos e Materiais**, são utilizados os seguintes indicadores:

- Resultado da avaliação de desempenho dos professores e colaboradores;
- Grau de satisfação dos professores e colaboradores;
- Taxa de cumprimento do Plano de Formação dos professores e colaboradores.

No processo de **Gestão do Sistema de Garantia da Qualidade e Melhoria Contínua** utilizam-se os indicadores seguintes:

- Número de não conformidades na Auditoria Interna;
- Taxa de participação dos stakeholders nos inquéritos da escola;
- Nível do selo EQAVET.

Todos estes indicadores são monitorizados de forma sistemática através do Mapa de Monitorização de Indicadores que, por sua vez, dá origem ao Plano de Ações de Melhoria dos Indicadores (PAMI), funcionando como alerta para a necessidade de introdução de melhorias. Também o Plano de Ação é monitorizado. Após obtermos os resultados da monitorização dos elementos referenciados anteriormente, estes são analisados e debatidos em diversas reuniões, com stakeholders internos e externos, culminando na reunião do Conselho Consultivo onde estão representados todos os stakeholders da escola.

No ano 2024/2025 houve uma avaliação externa da IGEC (Inspeção Geral da Educação e Ciência) em que apontaram como pontos fortes da EPROMAT os seguintes aspetos:

Domínio da Autoavaliação

- a existência de uma cultura de melhoria contínua da qualidade institucional assente em processos de autoavaliação cíclicos, participados e cada vez mais ajustados à realidade e às necessidades da escola;
- o enfoque na prestação do serviço educativo e nos resultados escolares e formativos dos alunos, o que concorre para o aperfeiçoamento do serviço prestado;
- os impactos da autoavaliação na definição das necessidades de formação e no envolvimento da comunidade nos processos educativos.

Domínio da Liderança e Gestão

- a visão estratégica orientada para a concretização de uma formação sociocultural e emocional, científica e tecnológica sólidas, potenciadoras do exercício pleno da cidadania e da integração no mercado de trabalho e/ou do prosseguimento de estudos;
- a liderança e gestão eficazes da diretora pedagógica e da sua equipa na mobilização da comunidade educativa para a prossecução dos objetivos e das metas delineados;
- o estabelecimento de uma rede consistente de parcerias estimuladora da conjugação de recursos e vontades para o cumprimento da missão da Escola.

Domínio da Prestação do Serviço Educativo

- a diversidade de iniciativas promotoras do bem-estar e das competências pessoais e socioemocionais dos alunos, com impacto reconhecido na sua responsabilidade, resiliência e autoeficácia;
- a adequação da oferta educativa e formativa às necessidades e interesses dos alunos, respetivas famílias e do tecido socioeconómico da região e do país, com opções curriculares e atividades diversificadas, que fomentam a consecução do Perfil dos Alunos à Saída da Escolaridade Obrigatória e dos restantes referenciais curriculares.
- as práticas de investigação e de inovação curricular e pedagógica, impactantes no desenvolvimento do sentido crítico dos alunos, na inclusão e na qualidade das aprendizagens, nomeadamente no que respeita às PAP's.

Domínio dos Resultados

- os resultados académicos nos cursos profissionais em que a percentagem dos que concluem o percurso formativo, em três anos, apresenta valores muito superiores à média dos alunos do país com perfil semelhante;
- a diversidade e a qualidade de iniciativas que promovem a autonomia, a responsabilidade individual e a formação pessoal e cívica dos alunos, associadas a imagem muito positiva da Escola, sendo a mesma uma referência nas áreas profissionais e profissionalizantes de informática, design, multimédia e turismo;
- o reconhecimento da ação da escola no acolhimento dos alunos e na capacidade para encontrar respostas adequadas a todos e a cada um.

REVISÃO

Tendo como pressuposto os resultados evidenciados na fase anterior, a avaliação, pretende-se elaborar ações de melhoria direcionadas para a revisão das práticas existentes e à redefinição do caminho a seguir, se tal se justificar.

Conforme já referenciado anteriormente, fazemos a recolha periódica dos dados e dos resultados dos indicadores monitorizados, comparamos com as metas estabelecidas nos documentos estruturantes da escola aquando do planeamento e, caso sejam encontrados desvios, serão discutidas e posteriormente implementadas novas estratégias e ações de melhoria, em estreita colaboração com os stakeholders.

Importa ainda referir que, para além dos documentos estruturantes, o Mapa de Controlo dos Indicadores e o PAMI – Plano de Ações de Melhoria dos Indicadores, que resultam da avaliação e discussão mencionadas no parágrafo anterior, serão divulgadas no site da escola no final de cada período escolar, dando possibilidade aos stakeholders de intervir ainda mais na construção do nosso projeto escolar.

Tal como referido anteriormente, em todas as fases do ciclo de garantia existe a participação de stakeholders internos e externos e é-lhes sempre comunicado a existência do sistema de garantia da qualidade EQAVET e a importância da sua participação em todas as fases, sendo que todas as informações úteis são colocadas no site. Os stakeholders participam em reuniões, sugerem ações de melhoria, participam na definição da oferta formativa e nas estratégias orientativas da escola, colaboram nas atividades e avaliam em várias etapas, entre outros aspetos.

Neste ano letivo 2024/2025 as atividades decorreram dentro da normalidade, ao nível de atividades internas, da formação de professores e de Projetos. Sendo que a escola participou em vários projetos regionais (Assembleia Municipal Jovem, Ações com o Ensino Superior e Festival UpintheAR), nacionais (Eco-escolas, Parlamento dos Jovens, a Terra Treme e Onda Rosa) e Transnacionais (Mirror, VR Inclusion, Erasmus (FCT)). Ao nível do Projeto ERASMUS foram realizadas mobilidades de longa e curta duração e projetos que permitiram a partilha de novas metodologias de ensino e a partilha de experiências entre professores/escolas.

Ao nível do Plano de Comunicação/Divulgação foram realizadas ações como: criação e atualização do site e das redes sociais, dinamização de oficinas de trabalho, participação em feiras de orientação vocacional, dinamização de um stand nas Festas do Sr. de Matosinhos, entrega de flyers porta a porta, divulgação em clubes de futebol, presença do logotipo da EPROMAT em espaços desportivos e nas camisolas de escalões juvenis do SC Leixões, participação em atividades para a comunidade vestindo t-shirts da EPROMAT, divulgação em entidades (escolas, lares, internatos), aquisição de merchandising, divulgação da oferta formativa na montra digital, divulgação da oferta através do google adds e no site, divulgação em www.escolasprofissionais.com. Foi também levada a cabo a Campanha “Junta amigos à EPROMAT”. Estas ações permitiram abarcar um maior número de entidades externas envolvidas. Foram também dinamizadas ações destinadas à comunidade (Festival UpintheAr, Dia Mundial da Alimentação, Mercado de Natal da EPROMAT, Mostra “Investe no teu futuro”, Stand da EPROMAT nas Festas do Sr. de Matosinhos) que envolveram stakeholders externos.

Este ano letivo continuou-se com a implementação para o Trabalho por Projeto (baseado nos resultados da aprendizagem) que permitirá à escola diferenciar-se, bem como a continuidade dos projetos ERASMUS que são um fator de destaque e já está em funcionamento o CTE (Centro Tecnológico Especializado) de Informática. O CTE permite os alunos trabalharem em laboratórios com equipamentos tecnológicos de última geração, o que permite também a inovação do ambiente da

aprendizagem, criando mais condições para a motivação e sucesso escolar dos alunos. Permite também facilitar o trabalho com e nas empresas, tanto na preparação dos alunos para o mercado de trabalho, como na criação de pontes que facilitem o trabalho colaborativo entre empresa/escola e aumento da empregabilidade com empresas da área.

Relativamente ao ano letivo 2024/2025 conseguiram-se melhorar os resultados e atingir as metas, ao nível da taxa de módulos em atraso. No entanto, não atingimos, por 3%. A taxa de participação dos stakeholders nos inquéritos da escola.

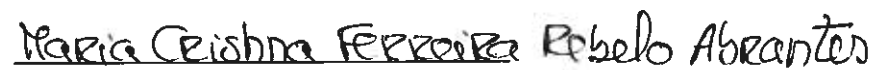
Tal como referido na avaliação, no ano 2024/2025 houve uma avaliação externa da IGEC (Inspeção Geral da Educação e Ciência) em que apontaram como áreas de melhoria as seguintes:

- a solenização dos processos de eleição dos representantes dos alunos e dos pais, enquanto oportunidade de promover a participação democrática dos representantes na vida escolar
- a colocação dos recursos, nomeadamente do Centro Tecnológico Especializado, ao serviço de planos de inovação curricular e pedagógica.
- o aperfeiçoamento da estratégia desenvolvida no âmbito do combate ao abandono escolar.

O presente relatório refere-se aos dados obtidos no ano letivo 2024/2025, embora o selo nos tenha sido atribuído a 06/12/2023, por mais três anos. No primeiro período, de setembro a dezembro de 2025, têm sido efetuadas as ações previstas ao nível do ciclo de qualidade para esta altura do ano. Sendo efetuada uma monitorização dos indicadores no final deste período.

Os Relatores


(Diretor Administrativo Financeiro)


(Responsável da qualidade)

Matosinhos, 2 de dezembro de 2025